

# 高齢者虐待防止に関する指針

令和4年4月1日

株式会社 里実

## はじめに

当法人は利用者の人権を守り、安全で健やかな生活を確保するため、老人福祉法、介護保険法等の趣旨を踏まえるとともに、高齢者虐待の防止、高齢者の養護者に対する支援等に関する法律（以下「高齢者虐待防止法」と略す。）第20条（注1）で求められている、高齢者虐待の防止等のための措置を明確にするため、本指針を定める。

## 1. 基本方針

### (1) 苦情処理の徹底

施設内における高齢者虐待を防止するために、施設は、利用者及びその家族等からの苦情について、真摯に受け止め、これを速やかに解決するよう最大限の努力をする。(注1：高齢者虐待防止法 第20条 参照)

### (2) 虐待の早期発見

日々の利用者のモニタリングにより、高齢者虐待の兆候を早期に発見するよう努めると共に、兆候が現れた利用者については、速やかにサービス担当者会議を開催し、その状況について分析し、虐待の有無を検証する。

(注2：高齢者虐待防止法 第5条 第1項 参照)

### (3) 市町村への通報

職員は、施設内外での高齢者虐待の早期発見に努め、高齢者虐待を受けたと思われる利用者を発見した場合は、その利用者の生命または身体に重大な危険が生じているときは、速やかに、これを市町村に通報する。

(注3：高齢者虐待防止法 第21条 第1項 参照)

(注4：高齢者虐待防止法 第21条 第6項 参照)

**茂原市福祉部高齢者支援課 連絡先電話番号 0475-20-1572**

また、この通報をなした職員に関し、そのことを理由として、解雇その他不利益な取扱いを行わない。

(注5：高齢者虐待防止法 第21条 第7項 参照)

## 2. 虐待の定義

本マニュアルでいう高齢者虐待とは、介護施設において、職員が意図的に利用者に対して不適切な取り扱いをすることを言う。

## 3. 虐待の種類

### (1) 身体的虐待

暴力的行為などで身体にあざ、痛みを与える行為や外部との接触を意図的、継続的に遮断する行為。

### (2) 介護・世話の放棄・放任

意図的であるか、結果的であるかを問わず、介護者のおこなうべきサービス提供を放棄または放任し、高齢者の生活環境や高齢者自身の身体・精神的状態を悪化させること。

### (3) 心理学的虐待

脅かしや侮辱などの言語や威圧的な態度、無視、嫌がらせなどによって精神的、情緒的苦痛を与えること。

### (4) 性的虐待

本人との間で合意が形成されていない、あらゆる形態の性的な行為またはその強要。

### (5) 経済的虐待

本人の合意なしに財産や金銭を使用し、本人の希望する金銭を理由なく制限すること。または、詐欺が含まれる。

## 4. 介護施設職員の虐待行為

高齢者虐待防止法第2条第5項に掲げられている、介護施設職員の虐待行為とは以下の事態を指す。

- ①高齢者の身体に外傷が生じ、又は生じるおそれのある暴行を加えること。
- ②高齢者を衰弱させるような著しい減食又は長時間の放置その他の高齢者を養護すべき職務上の義務を著しく怠ること。
- ③高齢者に対する著しい暴言又は著しく拒絶的な対応その他の高齢者に著しい心理的外傷を与える言動を行うこと。
- ④高齢者にわいせつな行為をすること又は高齢者をしてわいせつな行為をさせること。
- ⑤高齢者の財産を不当に処分することその他、当該高齢者から不当に財産上の利益を得ること。

## 5. 施設長及び管理者の責務

施設長及び管理者は苦情処理の体制を整備するとともに、職員に対する高齢者虐待に関する研修の実施、虐待防止の各種措置を講ずる責務を負う。(注6 参照)

## 6. 職員の責務

職員は日頃より、利用者のモニタリングを励行し、虐待を受けたと思われる利用者を発見した場合は、速やかに、これを市町村に通報する。

ここでいう、「思われる」というのは、確たる証拠を必要とするものではない。

また、職員は、虐待に至らないまでも、その兆候を発見したときには、速やかに施設長及び管理者に報告(虐待兆候発見報告書)する責務を有する。

## 7. 虐待防止検討委員会と担当者の責務

- ①担当者は高齢者その他からの通報を受けた場合、速やかに委員会において情報を共有しその後事実確認と調査をする。
- ②担当者は虐待防止検討委員会に参加し、定期的に研修などにより職員へ理解と学習

を促し、早期発見に努める。

- ③虐待防止検討委員会は虐待の可能性のある高齢者の通報を受けた場合速やかに精査し法人、市へ報告する。
- ④虐待防止検討委員会は虐待のおきた経過や原因を調査し、繰り返す事のないように検討し、職員へ周知徹底する。

## 8. 研修の実施

- ①高齢者の権利擁護について基本的な学習をおこない、常に適正な介護支援に努めることとする。また、ケアの技術や虐待に繋がる不適切ケアの研修や事例検討によって職員自らが意識を高め、実践につなげることとする。
- ②高齢者虐待防止法の仕組みと留意すべき点を理解する。
- ③権利擁護の観点から施設運営を考え、サービス向上と相互の意識向上を図ることとする。
- ④研修は必要に応じ年2回開催（全体1回、ミニ研修1回）することとする。

## 9. 行為に対する処分

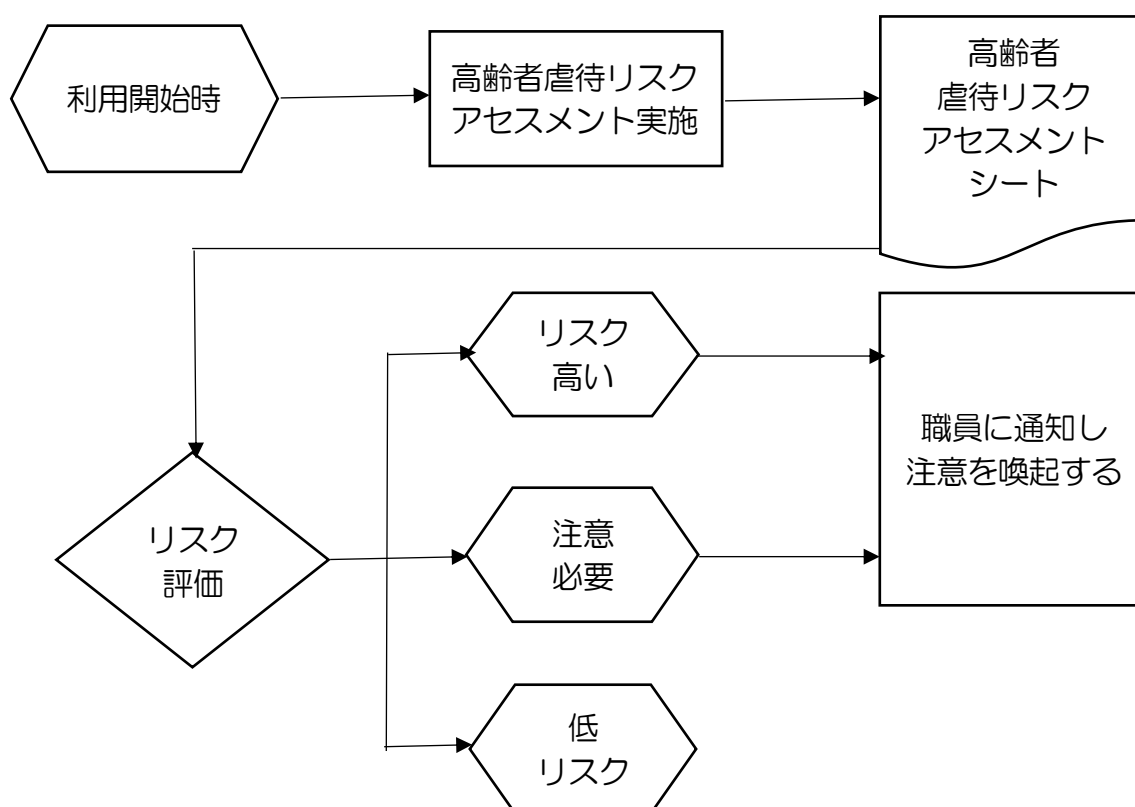
利用者に対して虐待行為が明らかとなったときは、法人の定める就業規則の職員懲罰規定にかかわらず、理事会に諮りその状況内容にもとづいて厳罰に処するものとし、原則として懲戒解雇の処分をおこなうこととする。

## 10. 虐待防止対策フロー

### (1) 利用時の虐待リスクを評価する

- ①計画作成担当介護支援専門員等は利用時に当該利用者の虐待リスクを評価する。  
（「高齢者虐待リスクアセスメントシート」を使用）
- ②施設長及び管理者は上記の結果、虐待リスクが高い、又は要注意の場合は、全職員に口頭ないしは文書で通知し、注意を喚起する。

#### 【虐待リスクアセスメントのフロー】

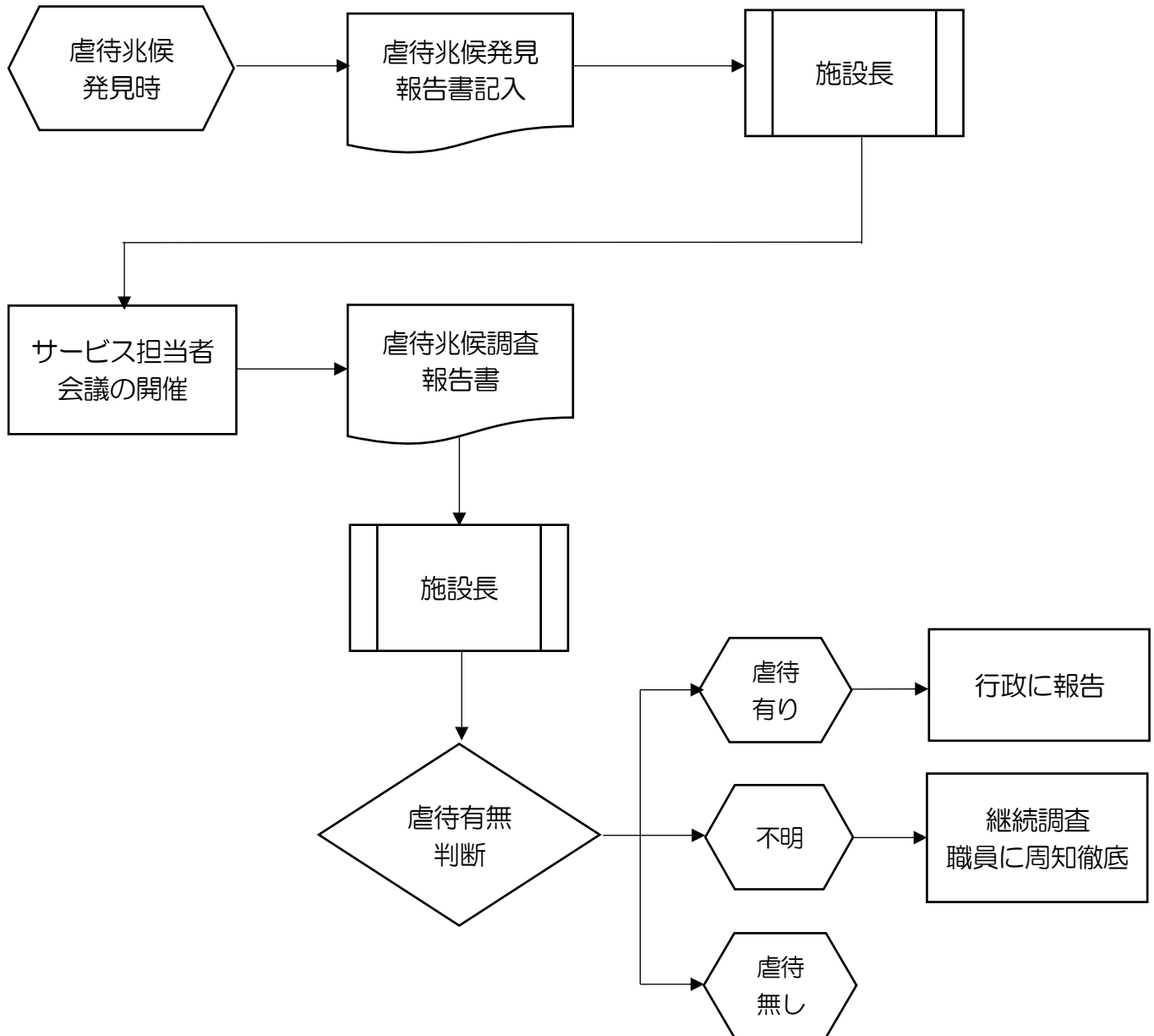


### (2) モニタリングにより虐待の兆候を早期に発見する

- ①施設の全ての職員は、虐待の兆候があった場合、「虐待兆候発見報告書」に記入し、施設長及び管理者に直接提出しなければならない。
- ②施設長及び管理者は「虐待兆候発見報告書」が提出された場合、サービス担当者会議を招集しなければならない。
- ③サービス担当者会議においては、必要に応じて虐待の被害者及び加害者として疑われている人を出席させることができる。
- ④当該サービス担当者会議において虐待の可能性について慎重に調査し、5日間以内に「虐待兆候調査報告書」を施設長及び管理者に提出する。（在宅のケースは「職員」を「事業者」「家族」と置き換える。）
- ⑤施設長及び管理者は「虐待兆候調査報告書」を慎重に検討し、速やかに対策を講じる。

⑥虐待が認められた場合ないしは、かなりの確度で虐待が疑われる場合、施設長及び管理者は速やかに、行政に報告するものとする。

【虐待兆候発見時のフロー】



11. 利用者等に対する当該指針の閲覧について

- ①当該指針はいつでも閲覧できるように施設内で公表する。
- ②当該指針は全職員へ配布し、周知徹底を図るとともに定期的な研修を行う。

## 注釈

(注1)

(養介護施設従事者等による高齢者虐待の防止等のための措置)

第二十条 養介護施設の設置者又は養介護事業を行う者は、養介護施設従事者等の研修の実施、当該養介護施設に入所し、その他当該養介護施設を利用し、又は当該養介護事業に係るサービスの提供を受ける高齢者及びその家族からの苦情の処理の体制の整備その他の養介護施設従事者等による高齢者虐待の防止等のための措置を講ずるものとする。

(注2)

(高齢者虐待の早期発見等)

第五条 養介護施設、病院、保健所その他高齢者の福祉に業務上関係のある団体及び養介護施設従事者等、医師、保健師、弁護士その他高齢者の福祉に職務上関係のある者は、高齢者虐待を発見しやすい立場にあることを自覚し、高齢者虐待の早期発見に努めなければならない。

(注3)

(養介護施設従事者等による高齢者虐待に係る通報等)

第二十一条 養介護施設従事者等は、当該養介護施設従事者等がその業務に従事している養介護施設又は養介護事業（当該養介護施設の設置者若しくは当該養介護事業を行う者が設置する養介護施設又はこれらの者が行う養介護事業を含む。）において業務に従事する養介護施設従事者等による高齢者虐待を受けたと思われる高齢者を発見した場合は、速やかに、これを市町村に通報しなければならない。

(注4)

(養介護施設従事者等による高齢者虐待に係る通報等)

第二十一条 6 刑法の秘密漏示罪の規定その他の守秘義務に関する法律の規定は、第一項から第三項までの規定による通報（虚偽であるもの及び過失によるものを除く。次項において同じ。）をすることを妨げるものと解釈してはならない。

(注5)

(養介護施設従事者等による高齢者虐待に係る通報等)

第二十一条 7 養介護施設従事者等は、第一項から第三項までの規定による通報をしたことを理由として、解雇その他不利益な取扱いを受けない。

(注6)

(養介護施設従事者等による高齢者虐待の防止等のための措置)

第二十条 養介護施設の設置者又は養介護事業を行う者は、養介護施設従事者等の研修の実施、当該養介護施設に入所し、その他当該養介護施設を利用し、又は当該養介護事業に係るサービスの提供を受ける高齢者及びその家族からの苦情の処理の体制の整備その他の養介護施設従事者等による高齢者虐待の防止等のための措置を講ずるものとする。



## 参考資料

平成十七年法律第百二十四号

### 高齢者虐待の防止、高齢者の養護者に対する支援等に関する法律

#### 目次

第一章 総則（第一条—第五条）

第二章 養護者による高齢者虐待の防止、養護者に対する支援等（第六条—第十九条）

第三章 養介護施設従事者等による高齢者虐待の防止等（第二十条—第二十五条）

第四章 雑則（第二十六条—第二十八条）

第五章 罰則（第二十九条・第三十条）

#### 附則

第一章 総則

（目的）

第一条 この法律は、高齢者に対する虐待が深刻な状況にあり、高齢者の尊厳の保持にとって高齢者に対する虐待を防止することが極めて重要であること等にかんがみ、高齢者虐待の防止等に関する国等の責務、高齢者虐待を受けた高齢者に対する保護のための措置、養護者の負担の軽減を図ること等の養護者に対する養護者による高齢者虐待の防止に資する支援（以下「養護者に対する支援」という。）のための措置等を定めることにより、高齢者虐待の防止、養護者に対する支援等に関する施策を促進し、もって高齢者の権利利益の擁護に資することを目的とする。

（定義等）

第二条 この法律において「高齢者」とは、六十五歳以上の者をいう。

2 この法律において「養護者」とは、高齢者を現に養護する者であって養介護施設従事者等（第五項第一号の施設の業務に従事する者及び同項第二号の事業において業務に従事する者をいう。以下同じ。）以外のものをいう。

3 この法律において「高齢者虐待」とは、養護者による高齢者虐待及び養介護施設従事者等による高齢者虐待をいう。

4 この法律において「養護者による高齢者虐待」とは、次のいずれかに該当する行為をいう。

一 養護者とその養護する高齢者について行う次に掲げる行為

イ 高齢者の身体に外傷が生じ、又は生じるおそれのある暴行を加えること。

ロ 高齢者を衰弱させるような著しい減食又は長時間の放置、養護者以外の同居人によるイ、ハ又はニに掲げる行為と同様の行為の放置等養護を著しく怠ること。

ハ 高齢者に対する著しい暴言又は著しく拒絶的な対応その他の高齢者に著しい心理的外傷を与える言動を行うこと。

ニ 高齢者にわいせつな行為をすること又は高齢者をしてわいせつな行為をさせること。

二 養護者又は高齢者の親族が当該高齢者の財産を不当に処分することその他当該高齢者から不当に財産上の利益を得ること。

5 この法律において「養介護施設従事者等による高齢者虐待」とは、次のいずれかに該当する行為をいう。

一 老人福祉法（昭和三十八年法律第百三十三号）第五条の三に規定する老人福祉施設若しくは同法第二十九条第一項に規定する有料老人ホーム又は介護保険法（平成九年法律第百二十三号）第八条第二十二項に規定する地域密着型介護老人福祉施設、同条第二十七項に規定する介護老人福祉施設、同条第二十八項に規定する介護老人保健施設、同条第二十九項に規定する介護医療院若しくは同法第百十五条の四十六第一項に規定する地域包括支援センター（以下「養介護施設」という。）の業務に従事する者が、当該養介護施設に入所し、その他当該養介護施設を利用する高齢者について行う次に掲げる行為

イ 高齢者の身体に外傷が生じ、又は生じるおそれのある暴行を加えること。

ロ 高齢者を衰弱させるような著しい減食又は長時間の放置その他の高齢者を養護すべき職務上の義務を著しく怠ること。

ハ 高齢者に対する著しい暴言又は著しく拒絶的な対応その他の高齢者に著しい心理的外傷を与える言動を行うこと。

と。

二 高齢者にわいせつな行為をすること又は高齢者をしてわいせつな行為をさせること。

ホ 高齢者の財産を不当に処分することその他当該高齢者から不当に財産上の利益を得ること。

二 老人福祉法第五条の二第一項に規定する老人居宅生活支援事業又は介護保険法第八条第一項に規定する居宅サービス事業、同条第十四項に規定する地域密着型サービス事業、同条第二十四項に規定する居宅介護支援事業、同法第八条の二第一項に規定する介護予防サービス事業、同条第十二項に規定する地域密着型介護予防サービス事業若しくは同条第十六項に規定する介護予防支援事業（以下「養介護事業」という。）において業務に従事する者が、当該養介護事業に係るサービスの提供を受ける高齢者について行う前号イからホまでに掲げる行為

6 六十五歳未満の者であって養介護施設に入所し、その他養介護施設を利用し、又は養介護事業に係るサービスの提供を受ける障害者（障害者基本法（昭和四十五年法律第八十四号）第二条第一号に規定する障害者をいう。）については、高齢者とみなして、養介護施設従事者等による高齢者虐待に関する規定を適用する。

（国及び地方公共団体の責務等）

第三条 国及び地方公共団体は、高齢者虐待の防止、高齢者虐待を受けた高齢者の迅速かつ適切な保護及び適切な養護者に対する支援を行うため、関係省庁相互間その他関係機関及び民間団体の間の連携の強化、民間団体の支援その他必要な体制の整備に努めなければならない。

2 国及び地方公共団体は、高齢者虐待の防止及び高齢者虐待を受けた高齢者の保護並びに養護者に対する支援が専門的知識に基づき適切に行われるよう、これらの職務に携わる専門的な人材の確保及び資質の向上を図るため、関係機関の職員の研修等必要な措置を講ずるよう努めなければならない。

3 国及び地方公共団体は、高齢者虐待の防止及び高齢者虐待を受けた高齢者の保護に資するため、高齢者虐待に係る通報義務、人権侵犯事件に係る救済制度等について必要な広報その他の啓発活動を行うものとする。

（国民の責務）

第四条 国民は、高齢者虐待の防止、養護者に対する支援等の重要性に関する理解を深めるとともに、国又は地方公共団体が講ずる高齢者虐待の防止、養護者に対する支援等のための施策に協力するよう努めなければならない。

（高齢者虐待の早期発見等）

第五条 養介護施設、病院、保健所その他高齢者の福祉に業務上関係のある団体及び養介護施設従事者等、医師、保健師、弁護士その他高齢者の福祉に職務上関係のある者は、高齢者虐待を発見しやすい立場にあることを自覚し、高齢者虐待の早期発見に努めなければならない。

2 前項に規定する者は、国及び地方公共団体が講ずる高齢者虐待の防止のための啓発活動及び高齢者虐待を受けた高齢者の保護のための施策に協力するよう努めなければならない。

## 第二章 養護者による高齢者虐待の防止、養護者に対する支援等

（相談、指導及び助言）

第六条 市町村は、養護者による高齢者虐待の防止及び養護者による高齢者虐待を受けた高齢者の保護のため、高齢者及び養護者に対して、相談、指導及び助言を行うものとする。

（養護者による高齢者虐待に係る通報等）

第七条 養護者による高齢者虐待を受けたと思われる高齢者を発見した者は、当該高齢者の生命又は身体に重大な危険が生じている場合は、速やかに、これを市町村に通報しなければならない。

2 前項に定める場合のほか、養護者による高齢者虐待を受けたと思われる高齢者を発見した者は、速やかに、これを市町村に通報するよう努めなければならない。

3 刑法（明治四十年法律第四十五号）の秘密漏示罪の規定その他の守秘義務に関する法律の規定は、前二項の規定による通報をすることを妨げるものと解釈してはならない。

第八条 市町村が前条第一項若しくは第二項の規定による通報又は次条第一項に規定する届出を受けた場合においては、当該通報又は届出を受けた市町村の職員は、その職務上知り得た事項であって当該通報又は届出をした者を特定させるものを漏らしてはならない。

（通報等を受けた場合の措置）

第九条 市町村は、第七条第一項若しくは第二項の規定による通報又は高齢者からの養護者による高齢者虐待を受けた旨の届出を受けたときは、速やかに、当該高齢者の安全の確認その他当該通報又は届出に係る事実の確認のための措置を講ずるとともに、第十六条の規定により当該市町村と連携協力する者（以下「高齢者虐待対応協力者」という。）とその対応について協議を行うものとする。

2 市町村又は市町村長は、第七条第一項若しくは第二項の規定による通報又は前項に規定する届出があった場合には、当該通報又は届出に係る高齢者に対する養護者による高齢者虐待の防止及び当該高齢者の保護が図られるよう、養護者による高齢者虐待により生命又は身体に重大な危険が生じているおそれがあると認められる高齢者を一時的に保護するため迅速に老人福祉法第二十条の三に規定する老人短期入所施設等に入所させる等、適切に、同法第十条の四第一項若しくは第十一条第一項の規定による措置を講じ、又は、適切に、同法第三十二条の規定により審判の請求をするものとする。

（居室の確保）

第十条 市町村は、養護者による高齢者虐待を受けた高齢者について老人福祉法第十条の四第一項第三号又は第十一条第一項第一号若しくは第二号の規定による措置を採るために必要な居室を確保するための措置を講ずるものとする。

（立入調査）

第十一条 市町村長は、養護者による高齢者虐待により高齢者の生命又は身体に重大な危険が生じているおそれがあると認めるときは、介護保険法第一百五十五条の四十六第二項の規定により設置する地域包括支援センターの職員その他の高齢者の福祉に関する事務に従事する職員をして、当該高齢者の住所又は居所に立ち入り、必要な調査又は質問をさせることができる。

2 前項の規定による立入り及び調査又は質問を行う場合においては、当該職員は、その身分を示す証明書を携帯し、関係者の請求があるときは、これを提示しなければならない。

3 第一項の規定による立入り及び調査又は質問を行う権限は、犯罪捜査のために認められたものと解釈してはならない。

（警察署長に対する援助要請等）

第十二条 市町村長は、前条第一項の規定による立入り及び調査又は質問をさせようとする場合において、これらの職務の執行に際し必要があると認めるときは、当該高齢者の住所又は居所の所在地を管轄する警察署長に対し援助を求めることができる。

2 市町村長は、高齢者の生命又は身体の安全の確保に万全を期する観点から、必要に応じ適切に、前項の規定により警察署長に対し援助を求めなければならない。

3 警察署長は、第一項の規定による援助の求めを受けた場合において、高齢者の生命又は身体の安全を確保するため必要と認めるときは、速やかに、所属の警察官に、同項の職務の執行を援助するために必要な警察官職務執行法（昭和二十三年法律第百三十六号）その他の法令の定めるところによる措置を講じさせるよう努めなければならない。

（面会の制限）

第十三条 養護者による高齢者虐待を受けた高齢者について老人福祉法第十一条第一項第二号又は第三号の措置が採られた場合においては、市町村長又は当該措置に係る養介護施設の長は、養護者による高齢者虐待の防止及び当該高齢者の保護の観点から、当該養護者による高齢者虐待を行った養護者について当該高齢者との面会を制限することができる。

（養護者の支援）

第十四条 市町村は、第六条に規定するもののほか、養護者の負担の軽減のため、養護者に対する相談、指導及び助言その他必要な措置を講ずるものとする。

2 市町村は、前項の措置として、養護者の心身の状態に照らしその養護の負担の軽減を図るため緊急の必要があると認めるときは高齢者が短期間養護を受けるために必要となる居室を確保するための措置を講ずるものとする。

（専門的に従事する職員の確保）

第十五条 市町村は、養護者による高齢者虐待の防止、養護者による高齢者虐待を受けた高齢者の保護及び養護者に対する支援を適切に実施するために、これらの事務に専門的に従事する職員を確保するよう努めなければならない。

（連携協力体制）

第十六条 市町村は、養護者による高齢者虐待の防止、養護者による高齢者虐待を受けた高齢者の保護及び養護者に対する支援を適切に実施するため、老人福祉法第二十条の七の二第一項に規定する老人介護支援センター、介護保険法第百十五条の四十六第三項の規定により設置された地域包括支援センターその他関係機関、民間団体等との連携協力体制を整備しなければならない。この場合において、養護者による高齢者虐待にいつでも迅速に対応することができるよう、特に配慮しなければならない。

（事務の委託）

第十七条 市町村は、高齢者虐待対応協力者のうち適当と認められるものに、第六条の規定による相談、指導及び助言、第七条第一項若しくは第二項の規定による通報又は第九条第一項に規定する届出の受理、同項の規定による高齢者の安全の確認その他通報又は届出に係る事実の確認のための措置並びに第十四条第一項の規定による養護者の負担の軽減のための措置に関する事務の全部又は一部を委託することができる。

2 前項の規定による委託を受けた高齢者虐待対応協力者若しくはその役員若しくは職員又はこれらの者であった者は、正当な理由なしに、その委託を受けた事務に関して知り得た秘密を漏らしてはならない。

3 第一項の規定により第七条第一項若しくは第二項の規定による通報又は第九条第一項に規定する届出の受理に関する事務の委託を受けた高齢者虐待対応協力者が第七条第一項若しくは第二項の規定による通報又は第九条第一項に規定する届出を受けた場合には、当該通報又は届出を受けた高齢者虐待対応協力者又はその役員若しくは職員は、その職務上知り得た事項であって当該通報又は届出をした者を特定させるものを漏らしてはならない。

（周知）

第十八条 市町村は、養護者による高齢者虐待の防止、第七条第一項若しくは第二項の規定による通報又は第九条第一項に規定する届出の受理、養護者による高齢者虐待を受けた高齢者の保護、養護者に対する支援等に関する事務についての窓口となる部局及び高齢者虐待対応協力者の名称を明示すること等により、当該部局及び高齢者虐待対応協力者を周知させなければならない。

（都道府県の援助等）

第十九条 都道府県は、この章の規定により市町村が行う措置の実施に関し、市町村相互間の連絡調整、市町村に対する情報の提供その他必要な援助を行うものとする。

2 都道府県は、この章の規定により市町村が行う措置の適切な実施を確保するため必要があると認めるときは、市町村に対し、必要な助言を行うことができる。

### 第三章 養介護施設従事者等による高齢者虐待の防止等

（養介護施設従事者等による高齢者虐待の防止等のための措置）

第二十条 養介護施設の設置者又は養介護事業を行う者は、養介護施設従事者等の研修の実施、当該養介護施設に入所し、その他当該養介護施設を利用し、又は当該養介護事業に係るサービスの提供を受ける高齢者及びその家族からの苦情の処理の体制の整備その他の養介護施設従事者等による高齢者虐待の防止等のための措置を講ずるものとする。

（養介護施設従事者等による高齢者虐待に係る通報等）

第二十一条 養介護施設従事者等は、当該養介護施設従事者等がその業務に従事している養介護施設又は養介護事業（当該養介護施設の設置者若しくは当該養介護事業を行う者が設置する養介護施設又はこれらの者が行う養介護事業を含む。）において業務に従事する養介護施設従事者等による高齢者虐待を受けたと思われる高齢者を発見した場合は、速やかに、これを市町村に通報しなければならない。

2 前項に定める場合のほか、養介護施設従事者等による高齢者虐待を受けたと思われる高齢者を発見した者は、当該高齢者の生命又は身体に重大な危険が生じている場合は、速やかに、これを市町村に通報しなければならない。

3 前二項に定める場合のほか、養介護施設従事者等による高齢者虐待を受けたと思われる高齢者を発見した者は、速やかに、これを市町村に通報するよう努めなければならない。

- 4 養介護施設従事者等による高齢者虐待を受けた高齢者は、その旨を市町村に届け出ることができる。
- 5 第十八条の規定は、第一項から第三項までの規定による通報又は前項の規定による届出の受理に関する事務を担当する部局の周知について準用する。
- 6 刑法の秘密漏示罪の規定その他の守秘義務に関する法律の規定は、第一項から第三項までの規定による通報（虚偽であるもの及び過失によるものを除く。次項において同じ。）をすることを妨げるものと解釈してはならない。
- 7 養介護施設従事者等は、第一項から第三項までの規定による通報をしたことを理由として、解雇その他不利益な取扱いを受けない。

第二十二條 市町村は、前条第一項から第三項までの規定による通報又は同条第四項の規定による届出を受けたときは、厚生労働省令で定めるところにより、当該通報又は届出に係る養介護施設従事者等による高齢者虐待に関する事項を、当該養介護施設従事者等による高齢者虐待に係る養介護施設又は当該養介護施設従事者等による高齢者虐待に係る養介護事業の事業所の所在地の都道府県に報告しなければならない。

2 前項の規定は、地方自治法（昭和二十二年法律第六十七号）第二百五十二条の十九第一項の指定都市及び同法第二百五十二条の二十二第一項の中核市については、厚生労働省令で定める場合を除き、適用しない。

第二十三條 市町村が第二十一条第一項から第三項までの規定による通報又は同条第四項の規定による届出を受けた場合においては、当該通報又は届出を受けた市町村の職員は、その職務上知り得た事項であって当該通報又は届出をした者を特定させるものを漏らしてはならない。都道府県が前条第一項の規定による報告を受けた場合における当該報告を受けた都道府県の職員についても、同様とする。

（通報等を受けた場合の措置）

第二十四條 市町村が第二十一条第一項から第三項までの規定による通報若しくは同条第四項の規定による届出を受け、又は都道府県が第二十二條第一項の規定による報告を受けたときは、市町村長又は都道府県知事は、養介護施設の業務又は養介護事業の適正な運営を確保することにより、当該通報又は届出に係る高齢者に対する養介護施設従事者等による高齢者虐待の防止及び当該高齢者の保護を図るため、老人福祉法又は介護保険法の規定による権限を適切に行使するものとする。

（公表）

第二十五條 都道府県知事は、毎年度、養介護施設従事者等による高齢者虐待の状況、養介護施設従事者等による高齢者虐待があった場合にとった措置その他厚生労働省令で定める事項を公表するものとする。

#### 第四章 雑則

（調査研究）

第二十六條 国は、高齢者虐待の事例の分析を行うとともに、高齢者虐待があった場合の適切な対応方法、高齢者に対する適切な養護の方法その他の高齢者虐待の防止、高齢者虐待を受けた高齢者の保護及び養護者に対する支援に資する事項について調査及び研究を行うものとする。

（財産上の不当取引による被害の防止等）

第二十七條 市町村は、養護者、高齢者の親族又は養介護施設従事者等以外の者が不当に財産上の利益を得る目的で高齢者を行う取引（以下「財産上の不当取引」という。）による高齢者の被害について、相談に応じ、若しくは消費生活に関する業務を担当する部局その他の関係機関を紹介し、又は高齢者虐待対応協力者に、財産上の不当取引による高齢者の被害に係る相談若しくは関係機関の紹介の実施を委託するものとする。

2 市町村長は、財産上の不当取引の被害を受け、又は受けるおそれのある高齢者について、適切に、老人福祉法第三十二条の規定により審判の請求をするものとする。

（成年後見制度の利用促進）

第二十八條 国及び地方公共団体は、高齢者虐待の防止及び高齢者虐待を受けた高齢者の保護並びに財産上の不当取引による高齢者の被害の防止及び救済を図るため、成年後見制度の周知のための措置、成年後見制度の利用に係る経済的負担の軽減のための措置等を講ずることにより、成年後見制度が広く利用されるようにしなければならない。

#### 第五章 罰則

第二十九條 第十七条第二項の規定に違反した者は、一年以下の懲役又は百万円以下の罰金に処する。

第三十条 正当な理由がなく、第十一条第一項の規定による立入調査を拒み、妨げ、若しくは忌避し、又は同項の規定による質問に対して答弁をせず、若しくは虚偽の答弁をし、若しくは高齢者に答弁をさせず、若しくは虚偽の答弁をさせた者は、三十万円以下の罰金に処する。

附 則

(施行期日)

1 この法律は、平成十八年四月一日から施行する。

(検討)

2 高齢者以外の者であって精神上又は身体上の理由により養護を必要とするものに対する虐待の防止等のための制度については、速やかに検討が加えられ、その結果に基づいて必要な措置が講ぜられるものとする。

3 高齢者虐待の防止、養護者に対する支援等のための制度については、この法律の施行後三年を目途として、この法律の施行状況等を勘案し、検討が加えられ、その結果に基づいて必要な措置が講ぜられるものとする。

附 則 (平成十八年六月二日法律第八三号) 抄

(施行期日)

第一条 この法律は、平成十八年十月一日から施行する。ただし、次の各号に掲げる規定は、それぞれ当該各号に定める日から施行する。

一 第十条並びに附則第四条、第三十三条から第三十六条まで、第五十二条第一項及び第二項、第五十五条、第二百二十四条並びに第三百三十一条から第三百三十三条までの規定 公布の日

二から五まで 略

六 第五条、第九条、第十四条、第二十条及び第二十六条並びに附則第五十三条、第五十八条、第六十七条、第九十条、第九十一条、第九十六条、第一百十一条、第一百十一条の二及び第三十条の二の規定 平成二十四年四月一日

(健康保険法等の一部改正に伴う経過措置)

第三百十条の二 第二十六条の規定の施行の際現に同条の規定による改正前の介護保険法(以下この条において「旧介護保険法」という。)第四十八条第一項第三号の指定を受けている旧介護保険法第八条第二十六項に規定する介護療養型医療施設については、第五条の規定による改正前の健康保険法の規定、第九条の規定による改正前の高齢者の医療の確保に関する法律の規定、第十四条の規定による改正前の国民健康保険法の規定、第二十条の規定による改正前の船員保険法の規定、旧介護保険法の規定、附則第五十八条の規定による改正前の国家公務員共済組合法の規定、附則第六十七条の規定による改正前の地方公務員等共済組合法の規定、附則第九十条の規定による改正前の船員職業安定法の規定、附則第九十一条の規定による改正前の生活保護法の規定、附則第九十六条の規定による改正前の船員の雇用の促進に関する特別措置法の規定、附則第一百十一条の規定による改正前の高齢者虐待の防止、高齢者の養護者に対する支援等に関する法律の規定及び附則第一百十一条の二の規定による改正前の道州制特別区域における広域行政の推進に関する法律の規定(これらの規定に基づく命令の規定を含む。)は、令和六年三月三十一日までの間、なおその効力を有する。

2 前項の規定によりなおその効力を有するものとされた旧介護保険法第四十八条第一項第三号の規定により令和六年三月三十一日までに行われた指定介護療養施設サービスに係る保険給付については、同日後も、なお従前の例による。

3 第二十六条の規定の施行の日前にされた旧介護保険法第七十条第一項の指定の申請であって、第二十六条の規定の施行の際、指定をするかどうかの処分がなされていないものについての当該処分については、なお従前の例による。この場合において、同条の規定の施行の日以後に旧介護保険法第八条第二十六項に規定する介護療養型医療施設について旧介護保険法第四十八条第一項第三号の指定があったときは、第一項の介護療養型医療施設とみなして、同項の規定によりなおその効力を有するものとされた規定を適用する。

(罰則に関する経過措置)

第三百三十一条 この法律(附則第一条各号に掲げる規定については、当該各規定。以下同じ。)の施行前にした行為、この附則の規定によりなお従前の例によることとされる場合及びこの附則の規定によりなおその効力を有することとされる場合におけるこの法律の施行後にした行為並びにこの法律の施行後前条第一項の規定によりなおその効力

を有するものとされる同項に規定する法律の規定の失効前にした行為に対する罰則の適用については、なお従前の例による。

（処分、手続等に関する経過措置）

第百三十二条 この法律の施行前に改正前のそれぞれの法律（これに基づく命令を含む。以下この条において同じ。）の規定によってした処分、手続その他の行為であって、改正後のそれぞれの法律の規定に相当の規定があるものは、この附則に別段の定めがあるものを除き、改正後のそれぞれの法律の相当の規定によってしたものとみなす。

2 この法律の施行前に改正前のそれぞれの法律の規定により届出その他の手続をしなければならない事項で、この法律の施行の日前にその手続がされていないものについては、この法律及びこれに基づく命令に別段の定めがあるものを除き、これを、改正後のそれぞれの法律中の相当の規定により手続がされていないものとみなして、改正後のそれぞれの法律の規定を適用する。

（その他の経過措置の政令への委任）

第百三十三条 附則第三条から前条までに規定するもののほか、この法律の施行に伴い必要な経過措置は、政令で定める。

附 則 （平成一八年一二月二〇日法律第一一六号） 抄

（施行期日等）

第一条 この法律は、公布の日から起算して六月を超えない範囲内において政令で定める日から施行する。

附 則 （平成二〇年五月二八日法律第四二号） 抄

（施行期日）

第一条 この法律は、公布の日から起算して一年を超えない範囲内において政令で定める日から施行する。

附 則 （平成二三年六月二二日法律第七二号） 抄

（施行期日）

第一条 この法律は、平成二十四年四月一日から施行する。ただし、次の各号に掲げる規定は、当該各号に定める日から施行する。

一 第二条（老人福祉法目次の改正規定、同法第四章の二を削る改正規定、同法第四章の三を第四章の二とする改正規定及び同法第四十条第一号の改正規定（「第二十八条の十二第一項若しくは」を削る部分に限る。）に限る。）、

第四条、第六条及び第七条の規定並びに附則第九条、第十一条、第十五条、第二十二條、第四十一条、第四十七条

（東日本大震災に対処するための特別の財政援助及び助成に関する法律（平成二十三年法律第四十号）附則第一条ただし書の改正規定及び同条各号を削る改正規定並びに同法附則第十四条の改正規定に限る。）及び第五十条から第五十二条までの規定 公布の日

（検討）

第二条 政府は、この法律の施行後五年を目途として、この法律の規定による改正後の規定の施行の状況について検討を加え、必要があると認めるときは、その結果に基づいて所要の措置を講ずるものとする。

（罰則に関する経過措置）

第五十一条 この法律（附則第一条第一号に掲げる規定にあつては、当該規定）の施行前にした行為に対する罰則の適用については、なお従前の例による。

（政令への委任）

第五十二条 この附則に定めるもののほか、この法律の施行に関し必要な経過措置（罰則に関する経過措置を含む。）は、政令で定める。

附 則 （平成二三年六月二四日法律第七九号） 抄

（施行期日）

第一条 この法律は、平成二十四年十月一日から施行する。

（調整規定）

第四条 この法律の施行の日が障害者基本法の一部を改正する法律（平成二十三年法律第九十号）の施行の日前である場合には、同法の施行の日の前日までの間における第二条第一項及び前条の規定による改正後の高齢者虐待の防

止、高齢者の養護者に対する支援等に関する法律第二条第六項の規定の適用については、これらの規定中「第二条第一号」とあるのは、「第二条」とする。

附 則 （平成二六年六月二五日法律第八三号） 抄  
（施行期日）

第一条 この法律は、公布の日又は平成二十六年四月一日のいずれか遅い日から施行する。ただし、次の各号に掲げる規定は、当該各号に定める日から施行する。

一 第十二条中診療放射線技師法第二十六条第二項の改正規定及び第二十四条の規定並びに次条並びに附則第七条、第十三条ただし書、第十八条、第二十条第一項ただし書、第二十二條、第二十五条、第二十九条、第三十一条、第六十一条、第六十二条、第六十四条、第六十七条、第七十一条及び第七十二条の規定 公布の日

二 略

三 第二条の規定、第四条の規定（第五号に掲げる改正規定を除く。）、第五条のうち、介護保険法の目次の改正規定、同法第七条第五項、第八条、第八条の二、第十三条、第二十四条の二第五項、第三十二条第四項、第四十二条の二、第四十二条の三第二項、第五十三条、第五十四条第三項、第五十四条の二、第五十四条の三第二項、第五十八条第一項、第六十八条第五項、第六十九条の三十四、第六十九条の三十八第二項、第六十九条の三十九第二項、第七十八条の二、第七十八条の十四第一項、第一百五十五条の十二、第一百五十五条の二十二第一項及び第一百五十五条の四十五の改正規定、同法第一百五十五条の四十五の次に十条を加える改正規定、同法第一百五十五条の四十六及び第一百五十五条の四十七の改正規定、同法第六章中同法第一百五十五条の四十八を同法第一百五十五条の四十九とし、同法第一百五十五条の四十七の次に一条を加える改正規定、同法第一百七条、第一百八条、第二百二十二条の二、第二百二十三条第三項及び第二百二十四条第三項の改正規定、同法第二百二十四条の次に二条を加える改正規定、同法第二百二十六条第一項、第二百二十七条、第二百二十八条、第二百四十一条の見出し及び同条第一項、第二百四十八条第二項、第二百五十二条及び第二百五十三条並びに第二百七十六条の改正規定、同法第十一章の章名の改正規定、同法第七十九条から第八十二条までの改正規定、同法第二百条の次に一条を加える改正規定、同法第二百二条第一項、第二百三条及び第二百五条並びに附則第九条第一項ただし書の改正規定並びに同法附則に一条を加える改正規定、第七条の規定（次号に掲げる改正規定を除く。）、第九条及び第十条の規定、第十二条の規定（第一号に掲げる改正規定を除く。）、第十三条及び第十四条の規定、第十五条の規定（第六号に掲げる改正規定を除く。）、第十六条の規定（第六号に掲げる改正規定を除く。）、第十七条の規定、第十八条の規定（第六号に掲げる改正規定を除く。）、第十九条の規定並びに第二十一条中看護師等の人材確保の促進に関する法律第二条第二項の改正規定並びに附則第五条、第八条第二項及び第四項、第九条から第十二条まで、第十三条（ただし書を除く。）、第十四条から第十七条まで、第二十八条、第三十条、第三十二条第一項、第三十三条から第三十九条まで、第四十四条、第四十六条並びに第四十八条の規定、附則第五十条の規定（第六号に掲げる改正規定を除く。）、附則第五十一条の規定、附則第五十二条の規定（第六号に掲げる改正規定を除く。）、附則第五十四条、第五十七条及び第五十八条の規定、附則第五十九条中高齢者虐待の防止、高齢者の養護者に対する支援等に関する法律（平成十七年法律第二百四号）第二条第五項第二号の改正規定（「同条第十四項」を「同条第十二項」に、「同条第十八項」を「同条第十六項」に改める部分に限る。）並びに附則第六十五条、第六十六条及び第七十条の規定 平成二十七年四月一日

四及び五 略

六 第六条の規定（次号に掲げる改正規定を除く。）、第十一条の規定、第十五条中国民健康保険法第五十五条第一項の改正規定、同法第一百六条の二第一項第六号の改正規定（「同法第八条第二十四項」を「同条第二十五項」に改める部分に限る。）及び同法附則第五条の二第一項の改正規定、第十六条中老人福祉法第五条の二第三項の改正規定（「居宅介護サービス費、」の下に「地域密着型通所介護若しくは」を加える部分に限る。）、同条第七項の改正規定、同法第十条の四第一項第二号の改正規定（「規定する通所介護」の下に「、地域密着型通所介護」を加える部分に限る。）、同法第二十条の二の二の改正規定（「居宅介護サービス費、」の下に「地域密着型通所介護若しくは」を加える部分に限る。）及び同法第二十条の八第四項の改正規定（「、小規模多機能型居宅介護」の下に「、地域密着型通所介護」を加える部分に限る。）、第十八条中高齢者の医療の確保に関する法律第五十五条第一項第五号の改正規定（「同法第八条第二十四項」を「同条第二十五項」に改める部分に限る。）並びに同法附則第二条及び第十三



条の十一第一項の改正規定並びに第二十二條の規定並びに附則第二十条（第一項ただし書を除く。）、第二十一条、第四十二条、第四十三条並びに第四十九条の規定、附則第五十条中国有財産特別措置法（昭和二十七年法律第二百十九号）第二条第二項第四号口の改正規定（「居宅サービス、」の下に「地域密着型通所介護若しくは」を加える部分に限る。）、附則第五十二条中登録免許税法（昭和四十二年法律第三十五号）別表第三の二十四の項の改正規定、附則第五十五条及び第五十六条の規定、附則第五十九条の規定（第三号に掲げる改正規定を除く。）並びに附則第六十条の規定 平成二十八年四月一日までの間において政令で定める日

（罰則の適用に関する経過措置）

第七十一条 この法律（附則第一条各号に掲げる規定にあっては、当該規定。以下この条において同じ。）の施行前にした行為並びにこの附則の規定によりなお従前の例によることとされる場合におけるこの法律の施行後にした行為及びこの附則の規定によりなお効力を有することとされる場合におけるこの法律の施行後にした行為に対する罰則の適用については、なお従前の例による。

附 則 （平成二七年五月二九日法律第三一号） 抄

（施行期日）

第一条 この法律は、平成三十年四月一日から施行する。ただし、次の各号に掲げる規定は、それぞれ当該各号に定める日から施行する。

一 第一条の規定、第五条中健康保険法第九十条第二項及び第九十五条第六号の改正規定、同法第一百五十三条第一項の改正規定、同法附則第四条の四の改正規定、同法附則第五条の改正規定、同法附則第五条の二の改正規定、同法附則第五条の三の改正規定並びに同条の次に四条を加える改正規定、第七条中船員保険法第七十条第四項の改正規定及び同法第八十五条第二項第三号の改正規定、第八条の規定並びに第十二条中社会保険診療報酬支払基金法第十五条第二項の改正規定並びに次条第一項並びに附則第六条から第九条まで、第十五条、第十八条、第二十六条、dzx第五十九条、第六十二条及び第六十七条から第六十九条までの規定 公布の日

附 則 （平成二九年六月二日法律第五二号） 抄

（施行期日）

第一条 この法律は、平成三十年四月一日から施行する。ただし、次の各号に掲げる規定は、当該各号に定める日から施行する。

一 第三条の規定並びに次条並びに附則第十五条、第十六条、第二十七条、第二十九条、第三十一条、第三十六条及び第四十七条から第四十九条までの規定 公布の日

（検討）

第二条

2 政府は、前項に定める事項のほか、この法律の施行後五年を目途として、この法律の規定による改正後の規定の施行の状況について検討を加え、必要があると認めるときは、その結果に基づいて所要の措置を講ずるものとする。

（罰則の適用に関する経過措置）

第四十八条 この法律（附則第一条各号に掲げる規定については、当該各規定。以下この条において同じ。）の施行前にした行為及びこの附則の規定によりなお従前の例によることとされる場合におけるこの法律の施行後にした行為に対する罰則の適用については、なお従前の例による。

（その他の経過措置の政令への委任）

第四十九条 この附則に規定するもののほか、この法律の施行に伴い必要な経過措置（罰則に関する経過措置を含む。）は、政令で定める。

附 則 （令和二年六月二日法律第五二号） 抄

（施行期日）

第一条 この法律は、令和三年四月一日から施行する。ただし、次の各号に掲げる規定は、当該各号に定める日から施行する。

一 第三条中介護保険法附則第十三条（見出しを含む。）及び第十四条（見出しを含む。）の改正規定、第四条中健康保険法等の一部を改正する法律附則第三百十条の二第一項の規定によりなおその効力を有するものとされた同法第

二十六条の規定による改正前の介護保険法附則第十一条（見出しを含む。）及び第十二条（見出しを含む。）の改正規定、第六条及び第八条の規定並びに附則第六条の規定、附則第七条の規定（介護サービスの基盤強化のための介護保険法等の一部を改正する法律（平成二十三年法律第七十二号）附則第十条第三項及び第四項の改正規定を除く。）並びに附則第八条及び第九条の規定 公布の日

附 則 （令和四年六月一七日法律第六八号） 抄

（施行期日）

1 この法律は、刑法等一部改正法施行日から施行する。ただし、次の各号に掲げる規定は、当該各号に定める日から施行する。

一 第五百九条の規定 公布の日